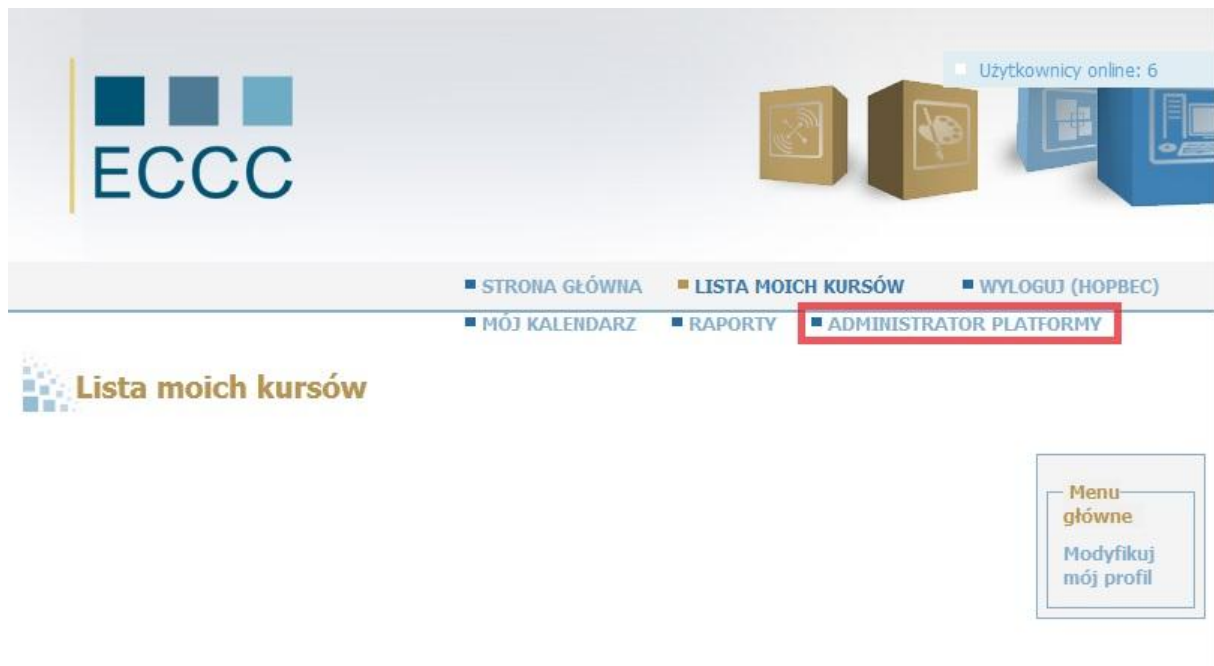


Instruktaż ma na celu przekazanie wiedzy dotyczącej grupowego dodawania kont dla uczestników pobierających egzaminy na platformie ECCC.

### 1. Dodawanie gotowego już pliku CSV

Wymogiem niezbędnym jest posiadanie uprawnień przynajmniej na poziomie Egzaminatora.

Po poprawnym zalogowaniu się z poziomu egzaminatora na stronie platformy: <http://exam.ecccf.eu>, powinniśmy zostać przeniesieni do okna wyglądającego jak na rysunku poniżej.



Następnie klikamy w zakładkę „**Administrator Platformy**” którą oznaczona czerwoną ramką na rysunku powyżej.

Po wykonaniu tej operacji powinno ukazać się nam okienko przedstawione poniżej.

Aby dodać kilku użytkowników, a jednocześnie przypisać im nawet do kilku egzaminów, przechodzimy do łącza „**Importuj listę użytkowników z pliku XML/CSV**”

W zakładce tej mamy dostępne następujące opcje, które obrazuje poniższy obrazek.

### Administrator platformy > Importuj listę użytkowników z pliku XML/CSV

Importuj listę użytkowników z pliku XML/CSV

\* Lokalizacja pliku CSV/XML

Typ pliku  XML (Przykład pliku XML)  CSV (Przykład pliku CSV)

Wyślij wiadomość e-mail do użytkowników  Tak  Nie

\* pole jest wymagane

Ten instruktaż pokaże jak dodać grupowo konta z użyciem pliku **.csv**.

Dla opcji „**Typ pliku**” zaznaczamy „**CSV**”, oraz dla opcji „**Wyślij wiadomość e-mail do użytkowników**” zaznaczamy „**Nie**”. Następnie wciskamy przycisk „**Przełóżaj**” i wskazujemy przygotowany pliczek **.csv**. Ilustracja pod spodem obrazuje opis.

## Administrator platformy > Importuj listę użytkowników z pliku XML/CSV

Importuj listę użytkowników z pliku XML/CSV

\* Lokalizacja pliku CSV/XML

Typ pliku

XML (Przykład pliku XML)

CSV (Przykład pliku CSV)

Wyślij wiadomość e-mail do użytkowników

Tak

Nie

\* pole jest wymagane

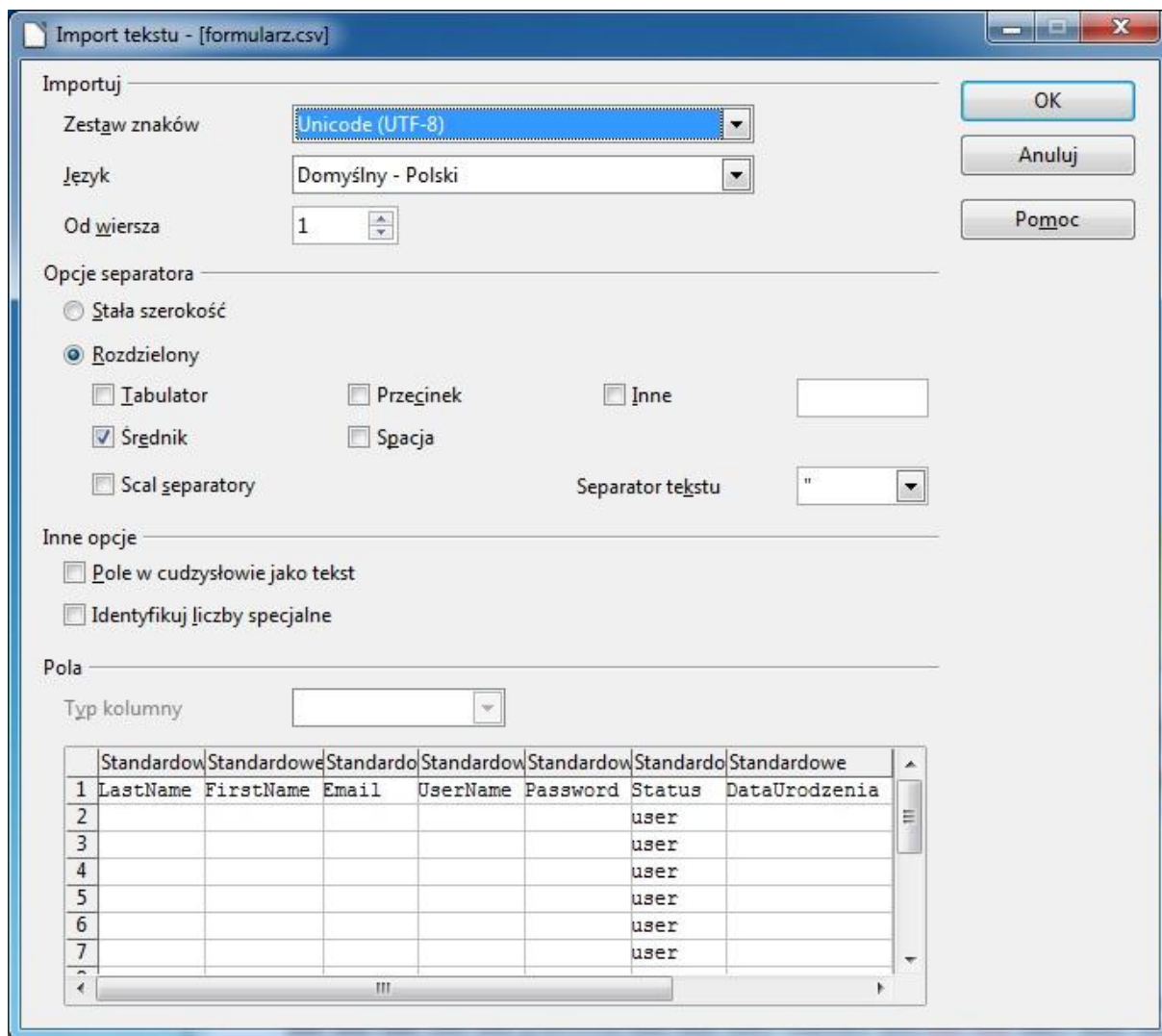
Po załadowaniu pliczku poprzez naciśnięcie przycisku  powinniśmy dostać informację zwrotną „File Imported”.

### 2. Przygotowanie pliku .csv

Do wykonania tej operacji niezbędny będzie program obsługujący pliki .csv, np. „Libre Office Calc” z pakietu LibreOffice. W załączniku do tego dokumentu dostępny jest pusty pliczek .csv, który zawiera wszystkie pola niezbędne do rejestracji użytkowników.

Otwierając pliczek „formularz.csv”, z pola zestaw znaków wybieramy „Unicode (UTF-8)”. Język domyślny pozostawiamy jako „Domyślny- Polski”.

W sekcji „Opcje separatora”, ustawiamy wszystkie opcje tak jak na załączonym obrazku, następnie wciskamy przycisk „OK”.



Po zatwierdzeniu atrybutów formularza, powinniśmy zobaczyć okienko programu, takie jak na rysunku poniżej.

The screenshot shows a LibreOffice Calc window titled 'formularz.csv'. The spreadsheet has the following structure:

	A	B	C	D	E	F	G	H	I	J
1	<u>LastName</u>	<u>FirstName</u>	<u>Email</u>	<u>UserName</u>	<u>Password</u>	<u>Status</u>	<u>DataUrodzenia</u>	<u>Egzaminator</u>	<u>Courses</u>	
2						user				
3						user				
4						user				
5						user				
6						user				
7						user				
8						user				
9						user				
10						user				
11										
12										

Uzupełniamy pliczek o potrzebne informacje.

**Niezbędne pola do uzupełnienia to: LastName, FirstName, UserName, Password, Status, Data Urodzenia, Egzaminator i Courses.**

**LastName**- tutaj wpisujemy nazwisko

**FirstName**- Imię

**UserName**- nazwa użytkownika (Przyjęło się, że jest to pierwsza literka imienia i nazwisko, pisane razem bez polskich znaków)

**Password**- nadane dla użytkownika hasło (może być dowolne, warto zawrzeć w nim duże i małe litery oraz cyfry)

**Status**- jeżeli dodajemy użytkowników pozostaje bez zmian (czyt. User)

**Data urodzenia**- tutaj wpisujemy datę urodzenia kandydata w formacie dd.mm.yy (dzień.miesiąc.rok, eg. 06.06.1996)

**Egzaminator**- tutaj wpisujemy imię i nazwisko egzaminatora.

**Courses**- tutaj dodajemy nazwę egzaminu dla którego chcemy zapisać naszych użytkowników po przecinku kod ośrodka oraz po spacji nazwę projektu w ramach którego realizowany jest egzamin (np. ITM1AECCC,NR2010/OE0081 MKK). Jeżeli chcemy dodać więcej niż jeden egzamin, po każdym dodanym wpisie stawiamy znak „|”, eg. ITM2AECCC,NR.2010/OE0081 MKK|ITM2BECCC,NR.2010/OE0082 MKK

Na rysunku poniżej znajduje się lista ośrodków egzaminacyjnych z przypisanymi do nich numerami.

Lp.	OŚRODEK EGZAMINACYJNY ECCC	Kiedy powstał	Data ważności OE	Nr OE
1	ANIMUS	10.11.2010	31.12.2013	NR.2010/OE0081
2	APROMNET-Usługi informatyczne Tomasz Kisiel	15.09.2010	31.12.2013	NR.2010/OE0077
3	Centrum Edukacji i Kompetencji Informatycznych Chełm	24.11.2009	31.12.2013	NR. 2009/1/OE 0010
4	Collegium Mazovia Innowacyjna Szkoła Wyższa w Siedlcach (WSFiZ)	01.10.2009	31.12.2013	NR. 2009/1/OE 0004
5	Doradztwo-Handel-Usługi RYMARCZYK Maków Podhalański	24.11.2009	31.12.2013	NR. 2009/1/OE 0020
6	INTERSIEĆ	14.12.2010	31.12.2013	NR.2010/OE0084
7	Lechaa Consulting	13.01.2010	31.12.2013	NR. 2010/OE0021
8	Podlaski Instytut Edukacji "Teleedu" Biała Podlaska	09.02.2010	31.12.2013	NR.2010/OE0071
9	TEB Białystok	27.01.2010	31.12.2013	NR.2010/OE0055
10	TEB Lublin	27.01.2010	31.12.2013	NR.2010/OE0057
11	TEB Nowy Sącz	27.01.2010	31.12.2013	NR.2010/OE0050
12	TEB Zamość	27.01.2010	31.12.2013	NR.2010/OE0064
13	TWIN MEDIA	08.08.2011	31.12.2013	NR.2011/OE0087
14	WOM Gorzów Wlk.	16.10.2009	31.12.2013	NR. 2009/1/OE 0005
15	Zakład Usług Socjalnych i Edukacji w Przemysłu	30.12.2009	31.12.2013	NR. 2009/1/OE 0016
16	Zespół Szkół Kształcenia Ustawicznego Krosno	20.05.2011	31.12.2013	NR.2011/OE0085
17	Zespół Szkół w Ropczycach	23.03.2010	31.12.2013	NR.2010/OE0074
18	Piekary Śląskie	14.12.2011	31.12.2013	NR.2011/OE0088
19	Impuls Consulting	09.01.2012	31.12.2013	NR.2012/OE0089

Tak przygotowany pliczek zapisujemy i korzystamy z instrukcji z punktu 1- „**Dodawanie gotowego już pliku CSV**”.

Jeżeli plik został przygotowany tak jak mówi instrukcja, a importowi posłużyła instrukcja powyżej, wszystko powinno działać bez najmniejszych problemów.

W razie pytań proszę o kontakt.

Pozdrawiam,

Karol Leśnowolski